

# RELATÓRIO DE ACTIVIDADES 2023



# O Banco Alimentar Contra a Fome

## A NOSSA MISSÃO

Lutar contra o desperdício alimentar, recuperando produtos e entregando-os a quem tem carências alimentares, mobilizando pessoas e empresas que a título voluntário se associam a esta causa.

Criado para lutar contra o desperdício de alimentos para os levar à mesa de quem precisa, em parceria com instituições de solidariedade, o Banco Alimentar, no respeito da sua missão, recupera todos os dias produtos alimentares para os distribuir a quem deles carece. São angariados alimentos básicos, secos e frescos, recuperando excedentes da indústria, da agricultura, da distribuição e dos mercados, e sensibilizando a comunidade para o desperdício alimentar e formas de o

## OS NOSSOS VALORES

a Dádiva e a Partilha

reduzir e combater e para as carências alimentares de muitas famílias, suscitando a contribuição nas Campanhas de Recolha anuais.

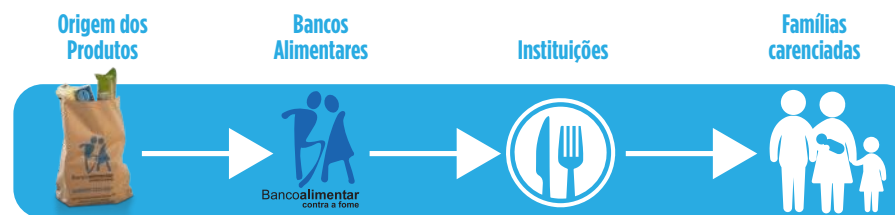
O Banco Alimentar leva a cabo um trabalho diário muito exigente que, mais do que uma operação logística, implica a mobilização de parceiros e de voluntários comprometidos na sustentabilidade e na responsabilidade social. Em todo o processo é assegurada a higiene e segurança alimentar.

Existe uma enorme proximidade com as instituições beneficiárias, acompanhadas na sua actividade para garantir que os alimentos fazem parte de um processo com cada família que não contribua para gerar assistencialismo, mas antes promova autonomias, sendo integrador e inclusivo.

O Banco Alimentar sensibiliza toda a sociedade para o desperdício alimentar e formas de o reduzir e combater, procurando atingir públicos mais jovens, nomeadamente com iniciativas em escolas e universidades, por forma a transmitir precocemente a sensibilidade para este tema tão importante e atual. Apesar de existir atualmente uma maior sensibilidade por parte de pessoas, de empresas e entidades, para a possibilidade de doação, numa parceria de sustentabilidade, que gera elevado valor social, ambiental e até mesmo económico, constata-se que existe espaço para melhoria. Em simultâneo, mantiveram-se as dificuldades económicas com que se confrontam muitas das instituições beneficiárias de ajuda alimentar e das famílias por estas apoiadas. Não se verificou qualquer diminuição dos pedidos de apoio e, embora as estatísticas apontem para uma recuperação

económica, esta não chegou às pessoas mais pobres. No final do ano verificou-se aliás uma pressão nas famílias, o que provocou um acréscimo dos pedidos de ajuda, fruto do acréscimo da inflação dos produtos alimentares e da energia e, ainda, do preço da habitação (rendas e juros dos empréstimos).

### Uma cadeia de solidariedade



Campanhas em Supermercados	Cabazes de alimentos
Indústria	Lares e Acolhimento
Agricultura	Centros de Dia
MARL	Creches
Distribuição	Centros Paroquiais
Papel por Alimentos	Conferências Vicentinas
Escolas	CERCIS
Outras Origens	Refeitórios Sociais
	Apoio Domiciliário
	Apoio a Pessoas Sem Abrigo
	ATL's

# O ANO DE 2023

Neste relatório é descrita a atividade realizada em 2023, na zona da Grande Lisboa, informando e prestando contas a quem confia e apoia o Banco Alimentar: as empresas que doam alimentos e apoiam com serviços, os benfeitores que fazem donativos, os voluntários que dedicam o seu tempo e talentos, as instituições de solidariedade que entregam os alimentos às pessoas necessitadas.



Começamos por expressar um agradecimento aos voluntários, aos parceiros, aos benfeitores, às instituições, aos colaboradores e a todas as entidades que contribuem e apoiam a actividade, com produtos, serviços, donativos e trabalho, essenciais para os resultados atingidos.

UMA AJUDA  
QUE NÃO PESA,  
MAS VALE



VALES DO BANCO ALIMENTAR ATÉ DIA 8 DEZEMBRO

AJUDA - VALE

# O ABASTECIMENTO

Durante o ano de 2023 foram angariadas 7.008 toneladas de produtos (com um valor estimado de 12,5 milhões de euros), um decréscimo de 1,8% em relação a 2022. De notar que 64% (4.516 toneladas) teriam como destino provável a destruição. O principal decréscimo regista-se nas entradas provenientes das retiradas de fruta e legumes (-367 ton), sobretudo devido ao impacto das condições climáticas na produção agrícola. As doações dos operadores do MARL cresceram 220 toneladas representando 21,7% das entradas totais.

De salientar a grande recuperação de produtos na Jornada Mundial da Juventude, repartidos com os Bancos de Setúbal, Porto e Algarve, que permitiu resgatar mais de 500 toneladas de produtos diversos num curto período, numa exigente operação.

## As principais origens de produtos

ENTREGAS POR TIPO DE ORIGEM	2023			2022			Variação 2023/2022	
	QUILOS	%	EUROS	QUILOS	%	EUROS	QUILOS	%
Indústria agro alimentar	2 512 463,26	36%	6 343 643,78 €	2 660 344,27	37%	6 013 304,11 €	-147 881,01	-5,6%
MARL	1 519 452,80	22%	1 814 771,56 €	1 299 848,19	18%	1 618 671,26 €	219 604,61	16,9%
Campanhas de Recolha em Supermercados	1 322 085,90	19%	1 477 583,56 €	1 195 980,46	17%	1 779 931,92 €	126 105,44	10,5%
Outras origens	627 472,32	9%	1 740 616,80 €	428 718,26	6%	240 180,13 €	198 754,06	46,4%
Distribuição	192 221,50	3%	298 355,62 €	181 558,65	3%	359 355,91 €	10 662,85	5,9%
Retiradas de Frutas e Legumes	291 980,46	4%	208 764,56 €	658 839,50	9%	436 524,07 €	-366 859,04	-55,7%
Rede de Emergência Alimentar	270 336,82	4%	333 201,16 €	442 601,12	6%	426 721,00 €	-172 264,30	-38,9%
Donativos convertidos em produtos	219 325,44	3%	199 109,21 €	223 729,68	3%	281 475,94 €	-4 404,24	-2,0%
FPBA + BAs	52 732,04	1%	63 077,86 €	43 769,00	1%	30 588,35 €	8 963,04	20,5%
<b>TOTAL ENTRADAS</b>	<b>7 008 070,535</b>	<b>100%</b>	<b>12 479 124,11 €</b>	<b>7 135 389,13</b>	<b>100%</b>	<b>11 186 752,71 €</b>	<b>-127 318,60</b>	<b>-1,8%</b>

## RECUPERAR REUTILIZAR ALIMENTAR

As campanhas de recolha (1.322 ton) representaram 18,9% das entradas sendo essenciais quer pelo voluntariado, quer pelo tipo de produtos angariados, essencialmente alimentos básicos; e ainda, porque permitem mobilizar toda a comunidade para, de forma solidária, reduzir as carências alimentares e a pobreza na comunidade, incentivando a partilha e, em simultâneo, divulgar a actividade e a missão do Banco Alimentar. Neste âmbito, prosseguiu a “Campanha Júnior” com a participação de crianças dos 6 aos 12 anos, uma iniciativa que permite divulgar a missão do Banco e incentivar o voluntariado jovem, através da participação na separação, pesagem e arrumação de mais de 53 toneladas de produtos.

As campanhas online, através do site [www.alimentestaideia.pt](http://www.alimentestaideia.pt), e “Ajuda Vale” são hoje importantes complementos na angariação de produtos tendo em 2023 representado 115 toneladas 11% do total de donativos nas campanhas.

Por intermédio da Federação Portuguesa dos Bancos Alimentares foram recebidas 271 toneladas de produtos comprados com donativos à Rede de Emergência Alimentar e ainda 17 toneladas de arroz provenientes da campanha Eco-laboration da Nespresso.

## PAPEL QUE ALIMENTA

No âmbito da campanha Papel por Alimentos foram angariadas 500,12 toneladas de papel doado por particulares, empresas e instituições convertidas em leite e arroz (43 toneladas de produtos - 46 611,15 €). O Banco Alimentar mantém a participação na campanha nacional, mas passou a interagir directamente com o operador de resíduos, valorizando assim as quantidades recolhidas



Como são entregues os produtos

**381 Instituições com acordo**

**67 200 pessoas recebem apoio alimentar**

**14 265 750 refeições servidas em 2023**



# DISTRIBUIÇÃO

A distribuição dos alimentos doados pelo Banco Alimentar abrange todos os Concelhos da área da Grande Lisboa, com especial incidência no Concelho de Lisboa, onde existe a maior rede de instituições de solidariedade.

Os produtos foram entregues a 381 Instituições com acordo (79 Instituições abastecidas por dia em média), uma média de 53,8 toneladas de alimentos movimentadas por dia útil. Os produtos entregues chegaram à mesa de 67.200 pessoas que recebem apoio alimentar (um terço das quais são crianças). De destacar, que todas as doações de empresas de âmbito nacional são repartidas com os outros Bancos Alimentares, em especial com o BA de Setúbal, pela proximidade geográfica, e do Algarve, num total de 562,3 toneladas, ou seja, 8,05% dos bens distribuídos

O Banco Alimentar estabelece uma relação de parceria com as instituições que apoia, confiando nesta rede de proximidade, que acompanha e conhece bem cada situação particular. São as Instituições que conhecem e acompanham as famílias que ajudam com alimentos e procuram que estas se autonomizem e não fiquem dependentes do apoio alimentar. Para conhecer o



trabalho de cada Instituição e as características das pessoas ajudadas, são realizadas visitas periódicas por voluntários visitantes que se deslocam às instalações e fortalecem a relação de confiança entre as partes. Este grupo de voluntários, com formação específica realizou 378 visitas a Instituições dispersas por 14 Concelhos do Distrito de Lisboa. Foi ministrada a todos os visitantes formação sobre o tema “Segurança Alimentar e Prazos de Validade”, pelo Dr. Manuel Abreu Dias da Alicontrol, reconhecido especialista na matéria.

Foram ainda recebidas no Banco Alimentar 35 instituições, 11 das quais relativas a novos pedidos de apoio.

São as instituições que entregam os alimentos às famílias que apoiam, sob a forma de cabazes ou de refeições confeccionadas servidas em refeitórios e cantinas, creches, lares, centros de dia, etc.. Com o alimento é dado afeto, convívio e esperança. Com cada uma das Instituições apoiadas é estabelecida uma relação de parceria que assenta na confiança: são as Instituições que conhecem e acompanham as famílias que ajudam com alimentos e procuram que estas se autonomizem e não fiquem dependentes do apoio alimentar. O Banco confia nas

Instituições porque sabe que fazem o seu trabalho com consciência e o melhor que podem.

Os relatórios de visita são registados numa aplicação informática, em parceria com a **ENTRAJUDA** que a desenvolveu e gere, o que facilita o trabalho dos visitantes e o acompanhamento às Instituições parceiras.

**TODOS OS DIAS**

**79**  
**INSTITUIÇÕES**  
**ABASTECIDAS**

**53,8**  
**TONELADAS DE**  
**ALIMENTOS**  
**MOVIMENTADAS**



Prosseguiu a permanente atualização do CRM que reúne ampla informação relativa às instituições apoiadas.

Foi levada a cabo a digitalização do arquivo em papel das instituições num esforço de desmaterialização, ficando a totalidade da informação arquivada de forma informática no CRM.

A gestão de entradas, saídas e os inventários é feita com base na aplicação informática Sendys que permite um controlo permanente e auditorias internas e externas regulares. São ainda elaboradas estatísticas mensais para avaliação da actividade e melhoria contínua dos processos.

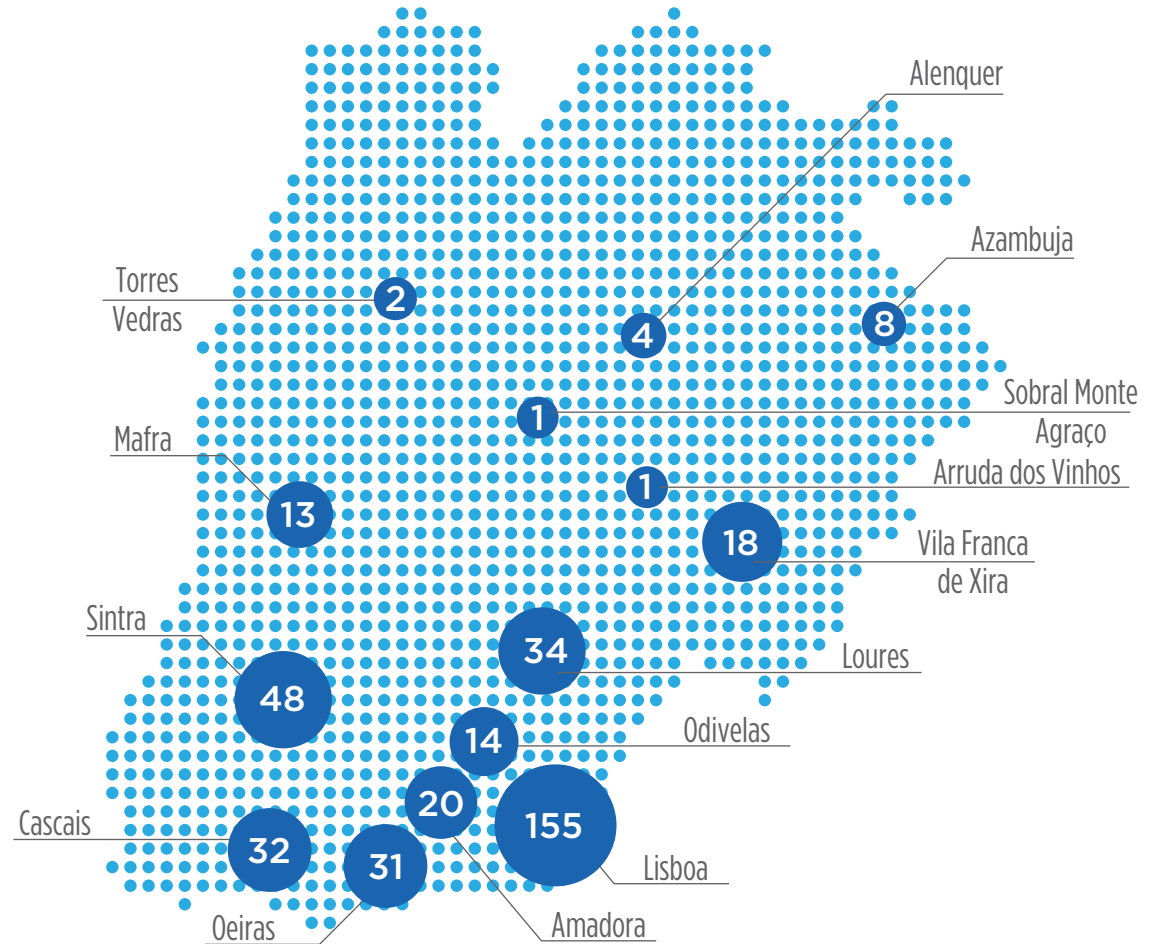
Foram encaminhadas todas as pessoas que solicitaram apoio directo ao Banco Alimentar para a instituição da zona de residência. As pessoas dirigem-se ao Banco sempre numa situação de grande fragilidade, procurando um rumo para a sua vida, muitas vezes totalmente desestruturada.



# MAPA REGIÃO DE LISBOA

## Tipos de Instituição

Tipos de Instituição	Nº de Instituições
Centros Paroquiais	70
Conferências Vicentinas	40
Associações	139
Outros	47
Congregações	6
Grupo Sócio-Caritativos	12
Centros Sociais	16
Fundações	12
Institutos	10
Cooperativas	9
Comunidades	3
Juntas de Freguesia	17
<b>TOTAL</b>	<b>381</b>



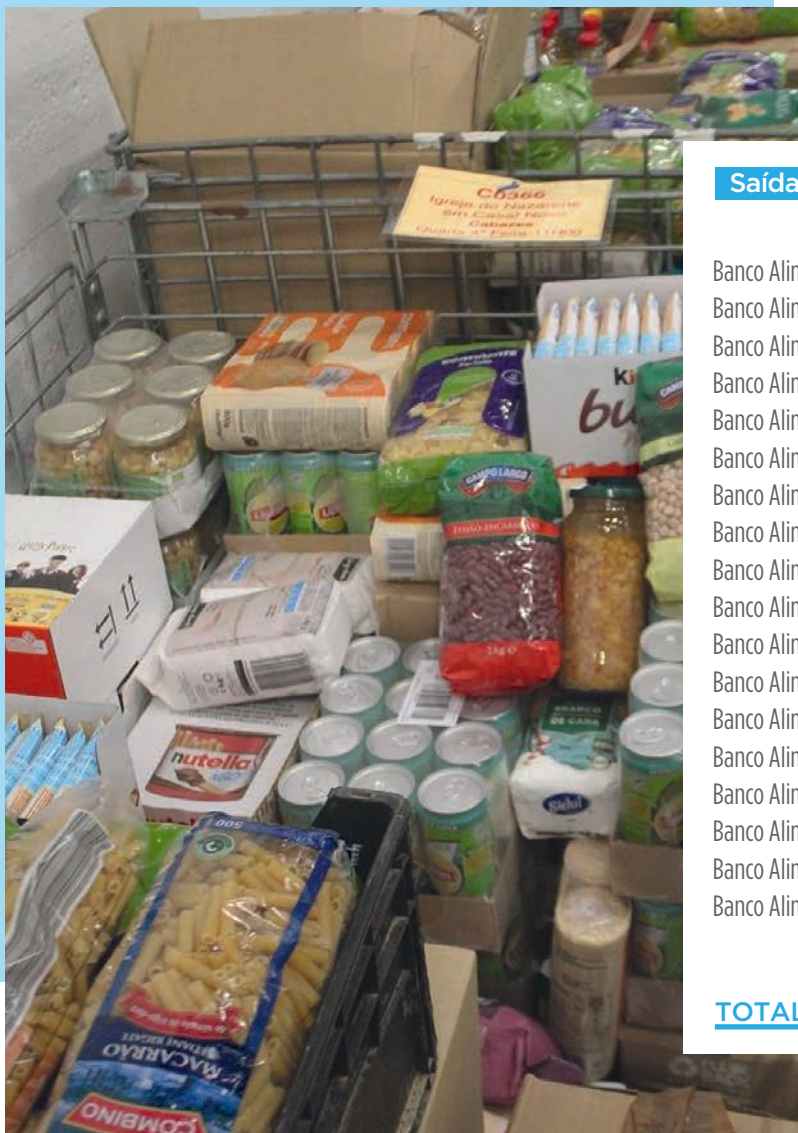
## Serviços Prestados pelas Instituições

Serviços Prestados pelas Instituições	Nº de Instituições	Nº de Utentes
Lar Mães Solteiras com Crianças	12	239
Refeitório Social	9	419
Lar de Crianças / Jovens	30	651
Recuperação de Toxicodependentes	15	672
Apoio a Sem Abrigo	10	1196
Deficientes	43	1381
Lar de Idosos	41	1864
Centro de Dia / Convívio	86	2540
ATL	48	2880
Apoio Domiciliário	87	3067
Creche / Jardim Infantil	148	9711
Distribuição de Cabazes	230	42580
<b>TOTAL</b>		<b>67 200</b>





## Saídas para bancos Alimentares



### Saídas para Bancos Alimentares

	QUILOS	%
Banco Alimentar Contra a Fome Setúbal	417 908,52	56,2%
Banco Alimentar Contra a Fome Algarve	144 405,09	19,4%
Banco Alimentar Contra a Fome Porto	89 280,05	12,0%
Banco Alimentar Contra a Fome Évora	25 336,72	3,4%
Banco Alimentar Contra a Fome Beja	15 390,40	2,1%
Banco Alimentar Contra a Fome da Cova da Beira	11 667,30	1,6%
Banco Alimentar Contra a Fome Oeste	8 754,00	1,2%
Banco Alimentar Contra a Fome Braga	5 250,90	0,7%
Banco Alimentar Contra a Fome Santarém	4 092,00	0,7%
Banco Alimentar Contra a Fome Aveiro	3 744,60	0,5%
Banco Alimentar Contra a Fome Coimbra	3 192,00	0,5%
Banco Alimentar Contra a Fome Abrantes	2 768,60	0,4%
Banco Alimentar Contra a Fome Madeira	2 534,60	0,4%
Banco Alimentar Contra a Fome Terceira	2 730,40	0,4%
Banco Alimentar Contra a Fome Portalegre	2 271,60	0,3%
Banco Alimentar Contra a Fome Viana do Castelo	2 271,60	0,3%
Banco Alimentar Contra a Fome Viseu	1 296,00	0,2%
Banco Alimentar Contra a Fome São Miguel	930,40	0,1%

### TOTAL

744 020,58

100,00%



### CAMPANHAS

- Campanha Saco
- Campanha Ajuda Vale
- Campanha On-Line
- Papel por Alimentos
- Outras campanhas



## Detalhe Campanhas

2023		2022	
QUILOS	EUROS	QUILOS	EUROS
<b>1 322 085,90</b>	<b>1 477 583,56€</b>	<b>1 711 243,26</b>	<b>1 779 931,94€</b>
925 390,40	965 055,91€	1 447 278,61	1 509 799,49€
136 574,77	141 095,44€	134 957,28	134 642,21€
194 301,38	318 511,75€	105 499,80	121 755,41€
65 734,50	52 814,72€	22 335,60	12 259,80€
84,85	105,73€	1 171,97	1 475,03€

## Entradas por tipo de produto

ENTRADAS POR TIPO DE PRODUTO	2023		2022		Variação (2023/2022)	
	QUILOS	%	QUILOS	%	QUILOS	%
Fruta fresca	1 816 135,16	25,9%	1 977 258,58	32,55%	-161 150,42	-8,2%
Refrigerantes e águas	332 508,28	4,7%	168 759,35	3,02%	163 748,93	97,0%
logurtes, queijos e ovos	407 340,32	5,8%	691 939,60	7,20%	-284 599,28	-41,1%
Massas e arroz	684 932,53	9,8%	844 772,36	6,07%	-159 839,83	-18,9%
Legumes frescos	787 618,46	11,2%	764 898,21	13,65%	22 720,15	3,0%
Leite	667 132,49	9,5%	947 627,31	12,84%	-280 494,82	-29,6%
Produtos congelados	417 188,00	6,0%	331 012,96	4,14%	86 175,04	26,0%
Cereais, chocolates e sobremesas	310 120,73	4,4%	308 677,05	4,00%	1 443,68	0,5%
Pão, bolachas, tostas e aperitivos	318 048,35	4,5%	314 975,22	4,93%	3 073,13	1,0%
Outros produtos	454 478,89	6,5%	187 312,16	1,95%	267 166,73	142,6%
Açúcar e adoçantes	37 896,82	0,5%	64 474,49	0,48%	-26 577,67	-41,2%
Margarina, manteiga, óleo e azeite	217 168,99	3,1%	217 223,68	2,50%	-54,69	0,0%
Leguminosas secas e enlatadas	270 411,89	3,9%	289 997,15	2,97%	-19 585,26	-6,8%
Conservas de peixe	63 566,83	0,9%	87 708,42	0,73%	-24 141,59	-27,5%
Farinhas e purés	37 997,84	0,5%	43 397,79	0,90%	-5 399,95	-12,4%
Charcutaria enlatada	107 210,21	1,5%	121 188,39	1,09%	-13 978,18	-11,5%
Produtos para bebés	51 746,15	0,7%	80 169,19	0,48%	-28 423,04	-35,5%
Sopas, molhos, especiarias e conservas	26 568,70	0,4%	74 586,33	0,51%	-48 017,63	-64,4%
<b>TOTAL</b>	<b>7 008 070,54</b>	<b>100%</b>	<b>7 516 005,22</b>	<b>100%</b>	<b>-235 686,11</b>	<b>-2,8%</b>



# OS VOLUNTÁRIOS



Durante o ano de 2023, foram muitos os voluntários que se ofereceram para colaborar de forma regular e para participar nas Campanhas de Recolha em Supermercados. 125 entidades (das quais 75 empresas, 36 Escolas e 14 Grupos) organizaram 323 acções de voluntariado envolvendo os colaboradores, ou seja, 8.276 voluntários que colaboraram de forma pontual nas actividades do dia a dia, numa parceria com impacto muito positivo.

A Comissão de Voluntários fez o acolhimento de cada Voluntário, encaminhando-o para as tarefas que mais se adequam às suas características, motivações e disponibilidade. Foram recebidos vários grupos de empresas que pretendem colaborar com o BA de forma pontual ou regular no âmbito de acções de voluntariado-empresa. Foram também recebidas visitas de Escolas e Universidades para conhecerem a actividade do BA e visitar as instalações e diversos voluntários estrangeiros, de passagem por Lisboa, em estudo ou turismo.

Nas duas Campanhas de Recolha participaram mais de 9 mil voluntários (em média em cada) assegurando toda a recolha, transporte, e arrumação dos produtos doados pelos milhares de doadores.

O Banco Alimentar participa na app do Cartão Nacional de Voluntário proposto pela ENTRAJUDA, em parceria com a Imprensa Nacional-Casa da Moeda que desenvolveu a aplicação, o qual permite o registo por QR Code nas instituições de acolhimento e assim um conhecimento do voluntariado prestado.

O Banco possui uma equipa permanente (20 colaboradores assalariados, 2 dos quais no MARL) que trabalha em perfeita harmonia com os voluntários, assegurando a maioria das tarefas.



# SEGURANÇA ALIMENTAR, CERTIFICAÇÃO DE QUALIDADE E EFICIÊNCIA ENERGÉTICA

No âmbito da Certificação ISO 9001 O Banco Alimentar, prosseguiu com a monitorização dos seus processos através dos respectivos indicadores, com a avaliação de satisfação das partes interessadas e com o acompanhamento de acordo com o planificado, em termos de Riscos e Oportunidades, tendo obtido a renovação da certificação em 19 de Maio de 2023. Este processo tem tido a orientação da SOCONSULTING.

É assegurado de forma contínua o controlo sanitário dos produtos pela ALICONTROL, e foram implementadas Auditorias de Segurança Alimentar com carácter trimestral e estabelecido um novo processo de comunicação com a Alicontrol mais eficiente e mais eficaz.

Os procedimentos em matéria de Saúde e Segurança no Trabalho, incluindo Medicina no Trabalho, foram objecto de auditoria de avaliação de riscos pela Medicisforma. É ministrada formação ao nível da Segurança Alimentar e dos requisitos da norma ISO 9001:2015.

Duas centrais fotovoltaica UPAC (Unidade de Produção para Autoconsumo) permitem a produção de energia elétrica a partir de energia solar e assim reduzir o consumo de energia da rede nacional.



# AS CONTAS

Todas as despesas do Banco foram integralmente suportadas por donativos de particulares e empresas. A maioria do trabalho é executado por voluntários e os Corpos Sociais exercem a sua colaboração igualmente sem qualquer contrapartida. O rácio de eficiência da gestão dos bens distribuídos, medido pela relação entre despesas correntes de funcionamento (excluindo os custos extraordinários com quebras) e o valor atribuído aos bens distribuídos fixou-se em 5,6%. Em anexo são apresentadas as demonstrações financeiras relativas ao exercício de 2023.



## AS CONTAS

A contabilidade é assegurada pela RPLM, competindo ao Banco Alimentar coligir e classificar todos os documentos; as contas são auditadas pela KPMG.

Em 2023 registou-se um resultado líquido positivo (54.992,61 €) resultado de uma gestão assente na mobilização de parcerias e na contenção de despesas operacionais, com um controle rigoroso destinado a acautelar a reserva financeira equivalente aos custos de funcionamento de 2 anos.

Foi recebida a verba de 105.160,48€ relativa à consignação de 0,5% do IRS e de 4.326,80 € relativa à consignação do IVA dos particulares, verba transferida pelo Estado sem qualquer custo para os contribuintes. Estes valores revestem elevada importância para a actividade. Há ainda a referir o recebimento de 698 € de recuperação do IVA dos produtos comprados, sendo a parte mais significativa recuperada apenas já em 2024. Além disso, a Federação partilhou com o Banco Alimentar parte das verbas consignadas pelos contribuintes para a causa, num total de 20.762,65 € relativo do IRS. O pagamento de multas e coimas é também um contributo importante no financiamento (56.127,00 €).



# AS CONTAS

CUSTOS	2023	2022
	EUROS	EUROS
Bens alimentares doados distribuídos	12 009 935,00 €	11 124 578,24 €
Remunerações e respectivos encargos	389 976,00 €	424 531,65 €
Transportes e combustíveis (recolha de alimentos)	97 216,00 €	96 341,52 €
Despesas com Campanhas de recolha de alimentos e de donativos	19 000,75 €	32 495,32 €
Comunicações: Telefones e Correios	12 103,61 €	25 048,74 €
Conservação e Reparções	36 206,16 €	32 945,52 €
Electricidade	34 516,00 €	26 522,17 €
Material de escritório e limpeza	18 846,92 €	14 551,22 €
Deslocações e despesas com voluntários	29 339,76 €	18 051,68 €
Outras despesas e encargos diversos	36 777,49 €	43 613,12 €
Quebras	89 034,00 €	55 887,44 €
Amortizações	23 730,00 €	11 108,61 €
Serviços Bancários	2 554,02 €	1 895,68 €
Provisões e Correções exercícios anteriores	154 015,74 €	370 488,57 €
Bens alimentares adquiridos com donativos em dinheiro	205 939,00 €	308 853,66 €
<b>TOTAL DE CUSTOS</b>	<b>13 159 190,45 €</b>	<b>12 586 913,14 €</b>

PROVEITOS	2023	2022
	EUROS	EUROS
Bens alimentares recebidos em doação	12 011 857,45 €	11 500 646,13 €
Donativos de particulares	759 836,14 €	853 189,80 €
Donativos de empresas	306 233,92 €	220 258,30 €
Recuperação de transportes e subvenções	16 460,30 €	11 036,19 €
Outros proveitos diversos	119 795,25 €	77 515,69 €
<b>TOTAL DE PROVEITOS</b>	<b>13 214 183,06 €</b>	<b>12 662 646,11 €</b>
<b>RESULTADO</b>	<b>54 992,61€</b>	<b>75 732,97 €</b>



# COMUNICAÇÃO E IMAGEM

A comunicação e imagem do Banco Alimentar concentra-se quase exclusivamente por ocasião das campanhas de recolha em supermercados, sendo necessário divulgar a actividade. O Banco participou ainda em numerosas conferências a convite de empresas, escolas e outras entidades.

## Destques

- A entrada em funções de um novo vogal da Direcção, José Cid Proença, em substituição de Maria Antónia do Rosário que cessou a colaboração, ficando exclusivamente dedicada à Federação. A Direcção expressa um agradecimento público, enaltecendo a dedicação e empenho durante os mandatos que esta voluntária de excepção integrou.
- Foi implementado um projecto de compostagem, com uma vertente ambiental, que permite sensibilizar os colaboradores e voluntários assíduos para a separação dos resíduos orgânicos, com apoio da King Baudouin Foundation e da Fundação J.B.Fernandes, o que exigiu uma pequena obra de nivelamento do piso e construção da laje, para instalação da central de compostagem. Foram enviadas para compostagem 5,82 toneladas de fruta e legumes demasiado maduros para entrega às instituições que com estilha de madeira permitiu a produção de 2,91 toneladas de composto totalmente biológico, de elevada qualidade.
- Foi renovado o importante apoio em combustível concedido pela Fundação GALP a todos os Bancos Alimentares de acordo com a actividade desenvolvida que, no caso do Banco Alimentar, permite cobrir grande parte destas despesas.
- Foi renovado o Protocolo celebrado com o Millennium-bcp, no âmbito do qual são patrocinados os sacos utilizados pelos 21 Bancos nas campanhas de recolha.
- O Banco beneficiou da Taça de Golfe Portugal Solidário, iniciativa da revista Golf e Comunicação, com patrocínio de diversas empresas, com um donativo de 42.500 € e da Gala da Escola de Música do Colégio Moderno, que angariou um donativo de 18.500 €.
- Num reconhecimento do papel desempenhado junto das Instituições caritativas de Lisboa, o Banco foi convidado para estar presente no C.S.P. de São Vicente de Paulo na Serafina no encontro com o Papa Francisco.
- O BA foi considerado pela Missão Continente beneficiário da campanha de Natal “A Ajuda Mora ao Lado” no Continente Oeiras;
- Várias empresas e entidades apoiaram a reparação dos danos provocados pelo tornado de Novembro de 2022, das quais se destacam o Esporão e a Brisa.

## OUTROS DESTAQUES DO ANO

- A Fundação JB Fernandes renovou o apoio ao MARL, com um donativo de US\$50.000. Também a empresa JTI renovou o apoio ao Banco com um donativo de 42.000 €.
- Os Bombeiros Sapadores de Lisboa publicaram calendário de 2023 cujas receitas, no montante de 13.200 €, reverteram para o Banco Alimentar.
- O Banco Alimentar foi de novo eleito pelos Portugueses como Marca de Confiança, no âmbito do inquérito feito pelas Selecções do Readers Digest, um reconhecimento muito importante.
- Vários colaboradores e voluntários participaram no 14º Encontro de Bancos Alimentares, realizado em Braga, em Outubro de 2023, para partilha de boas práticas e da cultura Banco Alimentar, uma iniciativa da Federação que merece louvor pelo impacto gerado na rede de Bancos Alimentares.
- Foram acolhidos no Banco 42 prestadores de tarefas a favor da comunidade que colaboram no armazém e passam por um processo de reinserção social, adquirem rotinas que contribuem para que possam reencontrar caminhos ou recomeçar com mais confiança, num total de 3.043 horas de trabalho comunitário realizado.
- Foi renovado o Protocolo celebrado com o Millennium-bcp, no âmbito do qual são patrocinados os

sacos utilizados pelos 21 Bancos nas campanhas de recolha.

- No âmbito da iniciativa SolidarISA, 50 alunos do Instituto Superior de Agronomia plantaram e cultivaram produtos para o Banco, o que permitiu a entrega de 2.944 kg de cebola e de 43,3 kg de alface.
- Por intermédio da Federação Portuguesa dos Bancos Alimentares foram recebidas 3.852 kg de arroz e 5.966 kg de leite resultantes da campanha “Graças a Muitos” promovida pela Ibersol.



No final de mais um ano de atividade, a Direção do Banco Alimentar Contra a Fome de Lisboa agradece a todos quantos contribuíram para os resultados obtidos em 2023:

- As pessoas, as empresas, indústrias, agricultores, operadores do MARL, cadeias de distribuição e outras entidades, que doam produtos alimentares e prestam serviços;
- Todos os benfeitores que, com a suas contribuições, permitem fazer face às despesas indispensáveis ao funcionamento do Banco Alimentar;
- Todos os voluntários que, de forma generosa e desinteressada, oferecem o seu trabalho, sendo a espinha dorsal do funcionamento do Banco Alimentar;
- Os nossos colaboradores permanentes que completam e complementam o trabalho dos voluntários, com perfeita harmonia;
- As Instituições de solidariedade social a quem são entregues os produtos que, no terreno, exercem de forma dedicada e exemplar o apoio às pessoas necessitadas.



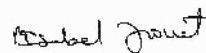
**Bancoalimentar**  
contra a fome



# OBRIGADO

## A Direcção

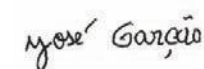
Maria Isabel Jonet



Ana Calheiros



José M. Steiger Garção



António Melo



José Cid Proença



## Coordenadores Executivos

Ana Vara

Helena Prata

Mafalda Rebelo Pinto

Vitor Martins

# PARCEIROS 2023



# PARCEIROS 2023

## EMPRESAS QUE APOIARAM COM SERVIÇOS EM 2023

### Instalações

IP - Infraestruturas de Portugal  
MARL

### Apoio Jurídico

Morais Leitão

### Armazenagem

ENTRAJUDA  
FRIGOSERVICE  
SOGENAVE

### Comunicação Social

#### Jornais

Correio da Manhã  
Diário de Notícias  
Expresso  
Jornal de Notícias  
Observador  
Público

#### Rádios

Cidade-FM  
Comercial  
M-80  
Mega  
Renascença  
RFM  
TSF

#### Televisão e Canais Online

RTP  
SIC  
TVI  
Sport TV  
NOS (Cinemas + Canais temáticos)  
Microsoft  
Observador  
Sapo

#### Publicidade

João Vaz

Slow Studio  
Winício  
MOP

### Comunicação e Marketing

Brandkey  
LIFT  
Wavemarker

### Contabilidade e Auditoria

KPMG  
RPLM  
MAlves Consultores

### Controlo de Qualidade

Alicontrol  
APCER  
Geoterm  
MEDICISFORMA  
Soconsulting

### Equipamentos e Obras

Brisa  
Esporão  
Grupo Sousa  
ISQ  
Toyota Caetano

### Gráficas

Godal  
Norprint  
Impresa Publishing

### Informação

Cision Portugal

### Informática

João Marques  
Knowledge Inside  
Microsoft  
Sendys

### Seguros

Costa Duarte  
Fidelidade

### Som

Audiomais

### Transportes

Americold Lisboa Transport  
Grupo Luís Simões  
Rangel  
STEF  
Torrestir  
Transportes Martinho e Silva

### Outros Apoios

Bombeiros Sapadores de Lisboa  
Clece  
CML  
Electro Atlântico  
ENTRAJUDA  
Fundação Altice  
Fundação GALP  
Fundação J.B. Fernandes  
Fundação Millennium bcp  
Ibersol  
Impresa  
JTI  
King Baudouin Foundation  
NForce

## APOIO A CAMPANHAS DE RECOLHA - 2023

### Alimentação de Voluntários

Antiga Confeitaria de Belém  
Auchan  
Bimbo  
Caixa Geral de Depósitos  
Casa da Comida  
Casa de S. Bernardo  
Central de Cervejas  
Coca-Cola  
Dez Prá Uma  
Eurest Portugal  
Eurofrozen  
Fonte Viva  
Gertal  
Hotel Lapa Palace  
Hotel Ritz Four Seasons  
Matutano  
O Chefe  
Sardinheira

SumolCompal  
Unilever

### Audiovisuais e Animação

Audiomais  
Universidade Autónoma

### Transportes e Veículos

ACP  
Colégio Colibri  
Cooprofar  
DHL  
DLS  
Fonte Viva  
Hertz  
Interaves  
Instituições Beneficiárias  
Irmãos Comunhas  
Martinho & Silva  
Neolux  
Nestlé  
Ordem de Malta  
Santos e Vale  
Zembe

### Equipamentos e Operadores

Algeco  
Americold Lisboa Transport  
Chep  
Clece  
CML  
Cooperativa Agrícola do Cadaval  
IFCO  
Pingo Doce da Bela Vista  
LOGIC - Grupo Sousa  
Rangel  
Salvador Caetano

### Materiais e Segurança

Millennium bcp  
Pack 2000  
Prosegur  
PSP

### Outros apoios

Médicos Católicos  
MTBF, Lda.  
NOS  
Urbinform



# PARCEIROS 2023

## EMPRESAS QUE APOIARAM COM ALIMENTOS

A Saloinha  
A. L. Pires  
A. S. Simões  
Accenture  
Afro Gémeos  
AHRESP  
Ajuda de Berço  
Ajuda de Mãe  
Alcafer  
Altis  
Ambipombal  
Amgen  
Ana Maria Fidalgo  
Andros & Cia Portugal  
Anfibio  
Apopol  
ASAE  
Associação Vida Abundante  
Atrian  
Auchan  
Avis Portugal  
B Fruit  
Banco Santander  
Bebidis  
Bimbi  
Bimbo Donuts Portugal  
BNP Parisbas  
Bon Natura  
BPI  
Btermec  
Cac II  
Caetano Auto  
Cargaquatro  
CEFAD  
Celeiro  
Cerealis

Chep España  
Chocolates Lacasa Portugal  
Circleview  
Coca-Cola  
Confeitaria Carlos Gonçalves  
Dan Cake  
Danone Portugal  
Dawn Foods Portugal  
Deloitte  
DHC - Food Experience  
Dia Portugal  
Diálogos  
EDP - Energias de Portugal  
Elevan  
Elsdorfer Molkerei Und Feinkost Gmbh  
ENTRAJUDA  
Entralimantar  
Equal Food  
Estevão Luis Salvador  
Esvisa Foods  
Eurial Ultra Frais  
Eurofrozen  
Europastry Portugal  
Evervegan  
F. Lima  
Fábricas Lusitana  
Farmacia Largo do Rato  
Ferrero Ibérica  
Friaturn  
Fincor  
Frito-Lay Trading Company (Europe)  
Fromageries Bel Portugal  
Frutogal  
Fumadis  
Fundação JMJ 2023  
Garcia & Barreiros  
Gergan  
Gimmie Foods  
GL

Glez  
Granfer  
Haagen-Dazs  
Haribo España  
Hero Portugal  
Hortafina  
Hotel Cascais Miragem  
Iglo Portugal, Lda.  
Igreja Adventista  
Igreja São José  
Ikea  
Il Bocconcino  
Improve Flavours  
Innolact  
Itmp Alimentar,S.A.-Intermarché  
Jacquot Portugal  
JMDB  
José Vilhena - Meatrading  
Klaipedos Pienas  
KPMG  
La Posta Original  
Laboratórios Vitória  
Lácteos Goshua  
Lactogal  
Leitões do Rossio  
Leo Farmacêuticos  
LIDL & CIA  
Lindt & Sprungli  
Loja Abre O Olho - Alcântara  
Lusitalia-Canova & Cavallin  
Magic Candies  
MAKRO  
Manty  
Mars Portugal  
Martins Alves  
Masoliver Portugal  
Massimo Zanetti  
Maxivenda  
Melo & Siqueira

Mendes Gonçalves  
Microsoft  
Ministério da Defesa Nacional - Autoridade Marítima Nacional  
Modelo Continente Hipermercados  
Mondelez Europe Gmbh  
My Charm Lisbon Suites  
Nestlé Portugal  
Newcoffee  
Nobre Alimentação  
Noel Alimentaria  
Noesis Portugal  
Nutriva  
O Melro  
Obagafruit  
Okja, Lda.  
Olisipo Coffee Roaster  
Onelink  
Orcape  
Pagerduty  
Panicongelados  
Patricia Pilar, Frutas  
Patrimvs  
Pescanova  
Pingo Doce  
Plastidom  
Polfridoce  
Polícia Judiciária  
Presidencia do Conselho de Ministros  
Primebrands - Museu Do Pão  
Progelcone  
Queijos Santiago  
Recheio  
Re-Food  
Regimento de Transportes (Ralis)  
Riberlves  
Ribtejo  
Rosa Esther Perez  
Rosado

# PARCEIROS 2023

Schreiber Foods Portugal  
Schweppes Portugal  
Sistemas Mcdonald ' s Portugal  
Sitel Portugal  
Soc. Prod. Alimentares - Jofer  
Sociedade da Agua de Monchique  
Socilink-Mundo De Sabores  
Socosmet - Estée Lauder Companies  
Sofitel Lisbon Liberdade  
Sogenave  
Sontu  
Stay Up On  
Stef Portugal  
Sublime Stay Lisboa  
Sumol + Compal  
T2 Trading  
Touch  
Tradifana Confeitaria  
Transfrio  
Underland Vegetables Unipessoal  
Unilever - Fima  
Uniself  
Upfield Portugal  
Us  
Verride Palácio de Santa Catarina  
Vinicom  
Vintage Fruit  
Vitacress Iberian Salads

## MARL

100% Titular  
A. J. Bexiga  
Absolutland  
Adérito José F. Valentim  
Agrosantos  
Agrovácuo  
António Aurélio Santos e Filhos  
António Manuel Batista

António Palma  
Arucifrutas  
Berry & Fresh Frutas e Legumes  
Berry Care  
Bexiga e Silva  
Bombatata  
Canova Espanha  
Carlos Duarte  
Carmo & Silvério  
Cerejadoravel  
Cermouros  
Champinones Emar  
Chico das Cebolas  
Citromorango  
Cláudia Rodrigues & Aniceto Rodrigues  
Compagnie Fruitière  
Congratulation  
Delmonte DM Portugal  
Dievas  
Dole Food Espana  
E. Timóteo  
Eporifrutas  
Euro Banan Portugal  
Eurofrutas  
Eusébio da Silva Benavente  
Evaristo Luis & Matos  
Fernando António Dias da Silva  
Ferreira da Silva  
Figueira  
Folhas Leves  
Frias  
Frutaçor  
Frutas Ablu  
Frutas Douro ao Minho  
Frutas Leitão  
Frutas Narciso & Filhos  
Frutas Nufri  
Fruticarla

Frutorbel  
Gil Ferreiras  
Glamour Fresh  
Helio David Marques Serra  
Hiperfrutas  
Hortas do Oeste  
Hortícolas H & L  
Horto Carreiras  
Horto Reis Unipessoal  
Hortofértil  
Hortorres  
Hortovil  
Hugo Filipe da Costa  
J. Reis e Burnay  
Joaquim da Silva Dias  
Jóia do Campo  
José Carlos Miranda  
José Dias Rodrigues e Filhos  
José Domingos Rodrigues Dinis  
José Joaquim Santos Benedito  
Louribatata  
Lurdes Matias Roque  
Machorro & Filhos  
Maria Ascensão Pedroso  
Maria José Faria Felix Timóteo  
Maria Sezalina Carvalho  
Marujo Jotavio Transportes, Lda  
Masterfruits  
Mimosa Real  
Morabeza Fresh  
Mundifresh  
Pedro Rui Antunes Pires  
PJL - Batatas  
Planície Verde  
Sérgio Fidalgo, Amílcar Fidalgo  
Sílvia Cristina Da Luz Ferreira Gomes  
Superfresh  
Sweet Fruits

Trilhosublime  
Underland Vegetables Unipessoal  
Varandas de Sousa  
Vintage Fruit  
Zenalco

## Cooperativas Agrícolas

Coop. Agric. dos Fruticultores do Cadaval  
Frutoeste  
Frutus  
Campotec  
Horta Pronta  
Carmo & Silvério  
O Melro

## Estabelecimentos de Ensino

Colégio Pedro Arrupe  
Epi-Escola Profissional De Imagem  
Escola De Belas Artes  
Escola Superior De Saúde Egas Moniz  
Instituto Portugues De Gestao  
King ' S College School  
Solidarisa  
United Lisbon International School  
Universidade Europeia  
Universidade Lusófona

## INSTITUIÇÕES APOIADAS POR CONCELHO

### Alenquer

Assoc. Apoio a Idosos e Jovens da Freguesia de Meca  
Centro Social Paroquial de N.º Sr.ª das Virtudes de Ventosa  
Centro Social Paroquial do Carregado  
Irmandade S. C. e Passos de N.º Sr.ª Jesus Cristo de Alenquer

### Amadora

AJPAS - Assoc. Interv. Com. Desenv.Social e Saúde

# INSTITUIÇÕES APOIADAS 2023

AMORAMA - Assoc. de Pais e Amigos de Deficientes Profundos  
Assoc. de Cultura e Desporto da Brandoa  
Assoc. Cultural Moinho da Juventude  
Assoc. Solidariedade Social do Alto Cova da Moura  
Assoc. Solidariedade Subud  
Assoc. Unidos de Cabo Verde  
Centro Social 6 de Maio  
Centro Social Paroquial de Alfornelos  
Centro Social Paroquial de N<sup>o</sup> Sr<sup>a</sup> Mãe de Deus da Buraca  
Centro Social Paroquial de S. Brás  
Conf. de St<sup>a</sup> Antónia da Damaia  
Conf. de St<sup>a</sup> Teresa do Menino Jesus  
Conf. N<sup>o</sup> Sr<sup>a</sup> da Boa Nova  
Conf. Vicentina da Buraca  
Conf. Vicentina de S. Francisco de Assis  
Conf. Vicentina N<sup>o</sup> Sr<sup>a</sup> do Rosário de Fátima (Amadora)  
Fábrica da Igreja Paroquial Santíssimo Redentor da Damaia  
O Vigilante - Assoc. Socorros Médicos  
Olhar Com Saber

## Arruda dos Vinhos

Conf. Vicentina de N<sup>o</sup> Sr<sup>a</sup> da Salvação

## Azambuja

Assoc. N<sup>o</sup> Sr<sup>a</sup> do Paraíso  
Casa do Pombal - A Mãe  
Casa do Povo de Manique do Intendente  
Centro Social Paroquial de Alcentre  
Centro Social Paroquial de Aveiras de Baixo  
Centro Social Paroquial de Aveiras de Cima  
Cerci Flor da Vida  
Santa Casa da Misericórdia da Azambuja

## Cascais

A.T.L. da Galiza

AISA - Assoc. de Apoio Social N<sup>o</sup> Sr<sup>a</sup> da Assunção  
Aldeia de Crianças SOS de Bicesse  
ARESC - Assoc. de Respostas Educ.Sociais à Comunidade  
Assoc. Beneficência Luso - Alemã  
Assoc. dos Idosos e Deficientes do Penedo  
Casa da Criança de Tires  
Casa dos Rapazes  
Centro Comunitário da Paróquia da Parede  
Centro Comunitário Paróquia de Carcavelos  
Centro Paroquial do Estoril - C.C. Sr<sup>a</sup> Boa Nova  
Centro Social N<sup>o</sup> Sr<sup>a</sup> Fátima - Ludoteca da Galiza  
Centro Social Paroquial de N<sup>o</sup> Sr<sup>a</sup> da Conceição da Abóboda  
Centro Social Paroquial S. Pedro e S. João do Estoril  
Clube Gaivotas da Torre  
Conf. de N<sup>o</sup> Sr<sup>a</sup> Auxiliadora de Bicesse  
Conf. de St<sup>a</sup> Iria e S. Mamede  
Conf. N<sup>o</sup> Sr<sup>a</sup> da Paz do Bairro da Adroana  
Conf. S. Nuno de Sta. Maria  
Conf. S. Vicente de Paulo de S. Domingos de Rana  
Conf. Vicentina Mártir S. Vicente de Alcabideche  
Conf. Vicentina N<sup>o</sup> Sr<sup>a</sup> da Assunção de Trajouce  
Conf. Vicentina N<sup>o</sup> Sr<sup>a</sup> da Esperança  
Conf. Vicentina N<sup>o</sup> Sr<sup>a</sup> das Graças  
Conf. Vicentina Sagrado Coração Jesus Bairro Cal.Gulbenkian  
Fundação A.J.U. - Jerónimo Usera  
Fundação Champagnat - Ludoteca da Adroana  
Fundação O Século  
Grupo Paroquial de Solidariedade Justiça e Paz  
SER + Assoc. Port.Prevenção e Desafio à Sida  
Serviço SolSal Manique  
Torre Guia - Coop. de Solidariedade Social, CRL

## Lisboa

A.I.C. - Ajuda Integrada à Comunidade  
Ajuda de Berço  
Ajuda de Mãe  
Alzheimer Portugal  
APCL - Unidade Residencial Casa Benfca  
APEDV - Assoc. Prom.Emprego de Deficientes Visuais

Apoio à Vida  
APROS - Assoc. de Educação e Promoção Social  
ARIA - Assoc. Reabilitação e Integração Ajuda  
Assistência Paroquial Santos-o-Velho  
Assoc. Actividades Sociais Bairro 2 de Maio  
Assoc. Albergues Nocturnos de Lisboa  
Assoc. Amigos da Estrela  
Assoc. Antigas Alunas do Instituto de Odivelas  
Assoc. Assistência Social Evangélica  
Assoc. Auxílio e Amizade  
Assoc. Beneficência Casas S. Vicente de Paulo  
Assoc. Cais  
Assoc. Casa da Sopa Mãe Maria de Nazaré  
Assoc. Casa Nova  
Assoc. Cristã de Reinserção e Apoio Social - CAS  
Assoc. de Auxílio Social de S. Sebastião da Pedreira  
Assoc. Emergência Social  
Assoc. Humanidades  
Assoc. Infanta D. Mafalda  
Assoc. Jardins Escolas João de Deus - Ludotecas João de Deus  
Assoc. Lusofonia Cultura e Cidadania - ALCC  
Assoc. Moradores Casal Ventoso  
Assoc. Mulheres Contra a Violência  
Assoc. Mums and Kids  
Assoc. N<sup>o</sup> Sr<sup>a</sup> Consoladora Aflitos - Convento dos Cardaes  
Assoc. O Ninho  
Assoc. Obras Assistenciais da Sociedade S. Vicente Paulo  
Assoc. Para o Estudo e Integração Psicossocial - AEIPs  
Assoc. Passo a Passo  
Assoc. Penha de França  
Assoc. Pens. Reformados Idosos Freguesia das Mercês - APRIM  
Assoc. Popular do Lumiar  
Assoc. Porta do Mais - Casa da Alegria  
Assoc. Socorro e Amparo  
Assoc. Sol  
Assoc. Solidariedade Entre Gerações  
Assoc. Vida Abundante  
Assoc. Vida Autónoma  
Banco do Bebê - Assoc. de Ajuda ao Recém-Nascido  
C.C.R. Crianças do Cruzeiro e do Rio Seco

Casa Abrigo do Alcipe - APAV  
Casa N<sup>o</sup> Sr<sup>a</sup> da Vitória  
Casa de Protecção e Amparo de St<sup>o</sup> António  
Centro de Promoção Juvenil  
Centro Dr. João dos Santos - Casa da Praia  
Centro Padre Alves Correia - CEPAC  
Centro Paroquial de Bem Estar Social de Alfama  
Centro Popular D'Espie Miranda  
Centro Social da Musgueira  
Centro Social do Menino Deus  
Centro Social e Cultural de Santa Beatriz da Silva  
Centro Social José Luis Coelho  
Centro Social Paroquial da N<sup>o</sup> Sr<sup>a</sup> do Amparo de Benfca  
Centro Social Paroquial da Pena  
Centro Social Paroquial de Alcântara  
Centro Social Paroquial de Arroios  
Centro Social Paroquial de Carnide  
Centro Social Paroquial de Charneca das Galinheiras  
Centro Social Paroquial de N<sup>o</sup> Sr<sup>a</sup> da Conceição - Olivais Sul  
Centro Social Paroquial de N<sup>o</sup> Sr<sup>a</sup> do Carmo do Alto do Lumiar  
Centro Social Paroquial de N<sup>o</sup> Sr<sup>a</sup> Encarnação da Ameixoeira  
Centro Social Paroquial de Penha de França  
Centro Social Paroquial de S. Domingos de Benfca  
Centro Social Paroquial de S. João de Brito  
Centro Social Paroquial de S. João de Deus  
Centro Social Paroquial de S. João Evangelista  
Centro Social Paroquial de S. Mamede  
Centro Social Paroquial de S. Maximiliano Kolbe  
Centro Social Paroquial de S. Nicolau  
Centro Social Paroquial de S. Sebastião da Pedreira  
Centro Social Paroquial de S. Vicente de Paulo  
Centro Social Paroquial de Santa Catarina  
Centro Social Paroquial de Santa Maria de Belém  
Centro Social Paroquial de Santa Maria dos Olivais  
Centro Social Paroquial de St<sup>o</sup> António de Campolide  
Centro Social Paroquial do Campo Grande  
Centro Social Paroquial S. Francisco de Paula  
Comunidade de Santa Clara

# INSTITUIÇÕES APOIADAS 2023

Conferência Beato Nuno de Sta. Maria  
Conferência de N.º Sr.ª da Ajuda  
Conferência de S. Vicente de Paulo do Sagrado Coração de Jesus - Basílica da Estrela  
Conferência N.º Sr.ª da Penha de França  
Conferência S. Domingos (Baixa)  
Conferência S. José da Boavista  
Conferência Vicent. da Imaculada Conceição de Marvila  
Conferência Vicent. de S. João de Brito  
Conferência Vicent. de S. Vicente Mártir  
Conferência Vicent. de S.ª Isabel, Rainha  
Conferência Vicent. do Divino Espírito Santo  
Confraria S. Vicente de Paulo  
Creche Jardim Infantil de Santo Amaro  
Crescer a Cores - Assoc. de Solidariedade Social  
Crescer Ser - Assoc. Port. para o Direito dos Menores e da Família  
Educação Popular  
Exército de Salvação  
Fundação AMI  
Fundação Cardeal Cerejeira  
Fundação M.ª do Carmo Roque Pereira  
Fundação Madre Sacramento - Lar Jorbalan  
Fundação Obra do Ardina  
Fundação Obra N.º Sr.ª da Purificação  
GIRA - Grupo de Intervenção e Reabilitação Activa  
Girassol Solidário - Assoc. de Apoio aos Doentes de Cabo Verde  
Horizonte - Centro de Reabilit. Psicossocial  
Igreja Paroquial N.º Sr.ª da Encarnação  
Instituto da Imaculada para Pessoas com Necessidades Especiais  
Instituto das Religiosas de Maria Imaculada  
Instituto de Santa Catarina de Sena  
Instituto Português Educação e Inv. Pedagógica  
Irmãs Pobres  
Jardim Infantil da Freguesia dos Anjos  
Jovens Seguros - Projecto Retrocas  
Junta de Freguesia da Misericórdia  
Junta de Freguesia de Alcantara  
Junta de Freguesia de Arroios  
Junta de Freguesia de Benfica  
Junta de Freguesia de Carnide  
Junta de Freguesia de Santo António  
Junta de Freguesia de São Vicente

Junta de Freguesia do Lumiar  
Junta de Freguesia dos Olivais  
Junta de Freguesia Parque das Nações  
Junta de Freguesia Penha de França  
Lar Escola António Luís de Oliveira  
Lar Maria Droste  
Lar Sta. Clara da Venerável Ordem Terceira de S. Francisco  
MDV Movimento de Defesa da Vida  
Missionários S. João Baptista - Centro Padre Haw  
MSV Movimento ao Serviço da Vida (Casa das Cores)  
O Companheiro  
Obra O Nazareno  
Obra Padre Gregório  
Obra Social Irmãs Oblatas do Santíssimo Redentor  
Obra Social Paulo VI  
Paróquia de S. João Batista do Lumiar  
Paróquia Nossa Sra. dos Prazeres - Salesianos de Lisboa  
Paróquia Santo Contestável  
Patronato Cristo-Rei  
Pontes de Caridade - Assoc. Fiéis Igreja N.º Sr.ª do Rosário de Fátima em Lisboa  
Real Irmandade de N.º S.ª da Saúde  
Recolhimento N.º Sr.ª do Carmo da Lapa  
Reto Esperança  
Secret. Comun. Auxílio Cristão Freg. Santa Engrácia  
Secretariado Diocesano de Lisboa da ONPC  
Serviço Jesuíta aos Refugiados - Centro Pedro Arrupe  
Sociedade de Instrução e Beneficência - A Voz do Operário  
Sociedade Portuguesa de Esclerose Múltipla  
União dos Pension. da Previdência e Segurança Social  
VITAE - Assoc. de Solidariedade e Desenvolvimento Internacional

## LoURES

Assoc. 'O Saltarico'  
Assoc. Agregar - Apoio e integração social, desportiva e cultural  
Assoc. de Reform. Pens. e Idosos de S. Julião do Tojal  
Assoc. do Centro de Dia da Terceira Idade de Unhos  
Assoc. Jardim de Infância N.º Sr.ª dos Anjos  
Assoc. para a Cidadania em Desenvolvimento - Jovem Despertar  
Assoc. Luis Pereira da Mota  
Assoc. para a Mudança e Representação Transcultural  
Assoc. Vida Cristã Filadélfia

Casa Damião  
Casa de Repouso dos Motoristas de Portugal e Profissões Afins  
Casa São Francisco de Assis (Antiga Casa do Gaiato de Lisboa)  
Centro Cultural e Social S. António dos Cavaleiros  
Centro Social de Sacavém  
Centro Social N.º Sr.ª das Graças  
Centro Social Paroquial da Bobadela  
Centro Social Paroquial de Moscavide  
Centro Social Paroquial de S. Pedro da Lousa  
Centro Social Paroquial de S. Saturnino de Fanhões  
Centro Social Paroquial Nuno Álvares Pereira de S. Tiago de Camarate  
Conferência S. João Baptista  
Conferência Vicent. do Cristo Rei da Portela  
Conselho Português para os Refugiados  
Creche Popular de Moscavide  
Fábrica da Igreja Paroquial de Moscavide  
Grupo Cáritas Interparoquial Tojal  
Grupo Paroquial de S. Tiago de Camarate  
Grupo Social da Paróquia de Santa Maria de Loures  
Instituição de Apoio Social da Freguesia de Bucelas  
Jardim de Infância 'O Nosso Mundo'  
Junta de Freguesia de Sacavém e Prior Velho  
Junta de Freguesia Moscavide Portela  
Paróquia S. José da Nazaré  
Prosaudesc - Assoc. de Prom. de Saúde, Ambiente e Desenv. Sócio-Cultural  
START.SOCIAL - Coop. Sócio Educativa para Desenvolvimento Comunitário, CRL

## Mafra

APERCIM - Assoc. p/ Educação e Reabilitação de Crianças Inadaptadas de Mafra  
Assoc. de Socorros da Freguesia da Encarnação  
Centro Social Paroquial de Mafra - Centro de Dia do Sobreiro  
Centro Social Paroquial de N.º S.ª do Livramento  
Centro Social Paroquial de S. Silvestre do Gradil  
Centro Social Paroquial do Milharado  
Centro Social Paroquial N.º Sr.ª da Assunção de Cheleiros  
Centro Social Paroquial N.º Sr.ª da Encarnação (Mafra)  
Comunidade Vida e Paz - Residência  
Posto de Assistência Social da Malveira  
Fábrica da Igreja Paroquial da Freguesia de S. Pedro da Ericeira  
Santa Casa da Misericórdia Venda do Pinheiro  
Ukrainian Refugees UAPT

## Odivelas

Amovallor - Assoc. de Moradores do Vale do Forno  
Assoc. Protectora das Florinhas da Rua  
Centro Comunitário Paroquial da Ramada  
Centro Comunitário Paroquial de Famões  
Centro Social Paroquial Povoá St<sup>o</sup> Adrião - Fundo de Apoio às Famílias Necessitadas  
Conferência Vicent. de S. Eugénio  
Conferência Vicent. N<sup>o</sup> Sr<sup>a</sup> Rainha dos Apóstolos  
Espaço Nova Vida, Assoc. de Solidariedade Social  
Grupo Sócio Caritativo de S. Pedro de Caneças  
Igreja do Nazareno em Casal Novo  
Instituto Port. de Pedagogia Infantil  
Junta de Freguesia de Odivelas  
RUTE - B<sup>o</sup> Urmeira / B<sup>o</sup> Serra da Luz  
União das Freguesias de Ramada e Caneças

## Oeiras

A.A.M.A. - Assoc. dos Amigos da Mulher Angolana  
APCL - Centro Nuno Belmar da Costa  
APOIO - Assoc. de Solidariedade Social  
Assoc. A Casa de Betânia  
Assoc. de Assist. a Idosos e Deficientes de Oeiras  
Assoc. de Imigrantes Mundo Feliz  
Assoc. Lares Familiares para Crianças e Jovens - Novo Futuro  
Assoc. Médica de Gerontologia Social  
Assoc. Renascer - RAAC  
Assoc. Solidariedade Social Assomada  
Cáritas Paroquial de Paço de Arcos  
Casa N<sup>o</sup> Sr<sup>a</sup> de Fátima - Inst. Canossiano  
Centro Comunitário Paroquial de N<sup>o</sup> S<sup>a</sup> das Dores  
Centro de Dia de Oeiras S. Julião  
Centro Social Paroquial de Oeiras  
Centro Social Paroquial de S. Julião da Barra  
Centro Social Paroquial de S. Miguel de Queijas  
Centro Social Paroquial de S. Romão de Carnaxide  
Centro Social Paroquial de St<sup>o</sup> António de Nova Oeiras  
Centro Social Paroquial N<sup>o</sup> Sr<sup>a</sup> de Porto Salvo  
Centro Social Sr. Jesus dos Aflitos da Paróquia da Cruz Quebrada  
CERCIOEIRAS - Coop. Educ. Reabilit. Cidadãos com Incapacidade, CRL  
Conferência Feminina de N<sup>o</sup> Sr<sup>a</sup> das Graças  
Conferência Masculina N<sup>o</sup> Sr<sup>a</sup> das Graças

Conferência N<sup>o</sup> S<sup>a</sup> do Cabo  
Fundação Obra Social Dominicanas Irlandesas  
Ludoteca Fundação Marquês de Pombal  
Obra Social Madre Maria Clara - Laveiras  
Projecto Família Global  
Santa Casa da Misericórdia de Oeiras  
Sol Fraternal - Assoc. Solidariedade Social de Oeiras

## Sintra

A Creche Sempre em Flor  
Assoc. Amigos de S. Marcos  
Assoc. Comunidade Islâmica da Tapada das Mercês e Mem Martins  
Assoc. de Reform. de S. José de Vila Verde  
Assoc. Juvenil Ponte  
Assoc. Promotora da Criança  
Assoc. Reform. Pension. e Idosos 'Os Bispinhos'  
Assoc. Reform. Pension. Idosos de Mira Sintra  
Assoc. Reform. Pension. Idosos de Queluz  
Assoc. Reformados Pensionistas e Idosos 'Os Ferrinhos'  
Assoc. Unitária de Reformados Pensionistas e Idosos de Montelavar  
Be More Solidário  
Cáritas Paroquial da Igreja de Sta M<sup>a</sup> de Aqualva  
Casa Seis - Assoc. para o Desenvolvimento Comunitário  
Centro Comunitário Paroquial de Rio de Mouro  
Centro Social Baptista  
Centro Social da Sagrada Família  
Centro Social de Morelena  
Centro Social de Pero Pinheiro  
Centro Social Paroquial de Belas  
Centro Social Paroquial de Colares - FAC  
Centro Social Paroquial de Mira Sintra  
Centro Social Paroquial de N<sup>o</sup> Sr<sup>a</sup> da Fé do Monte Abraão  
Centro Social Paroquial de S. João das Lampas  
Centro Social Paroquial de Algueirão-Mem-Martins - Mercês  
CERCITOP CRL - Centro de Educação e Reabilit. de Deficientes  
Conferência de S. Vicente de Paulo de S. Pedro de Penaferrim  
Conferência Mista Coração Imaculado de Maria  
Conferência N<sup>o</sup> S<sup>a</sup> da Misericórdia de Belas  
Conferência S. Francisco de Assis de Massamá  
Fabrica Igreja Paroquial de Santa Maria e São Miguel Sintra - GOTA a GOTA  
Grupo de Acção Social de Santa Marta de Casal de Cambra  
Grupo de Apoio aos Mais Carentes da Paróquia de Queluz

Igreja Bíblica Evangélica  
Igreja Evangélica Baptista de Rio de Mouro  
Infantário do Povo  
Irmãs Bom Pastor - Pexiligais  
Junta de Freguesia de Algueirão-Mem Martins  
Junta de Freguesia de Rio de Mouro  
Junta de Freguesia Queluz Belas  
Liga dos Amigos da Terceira Idade 'os Avós'  
PROBEM - Assoc. de Idosos de Aqualva  
REMAR  
Santa Casa da Misericórdia de Sintra  
Ser Alternativa - Assoc. de Apoio Social  
Serviço de Acolhimento e Partilha  
União Reform. Pension. Idosos Tala Meleças e Arredores

## Sobral Monte Agraço

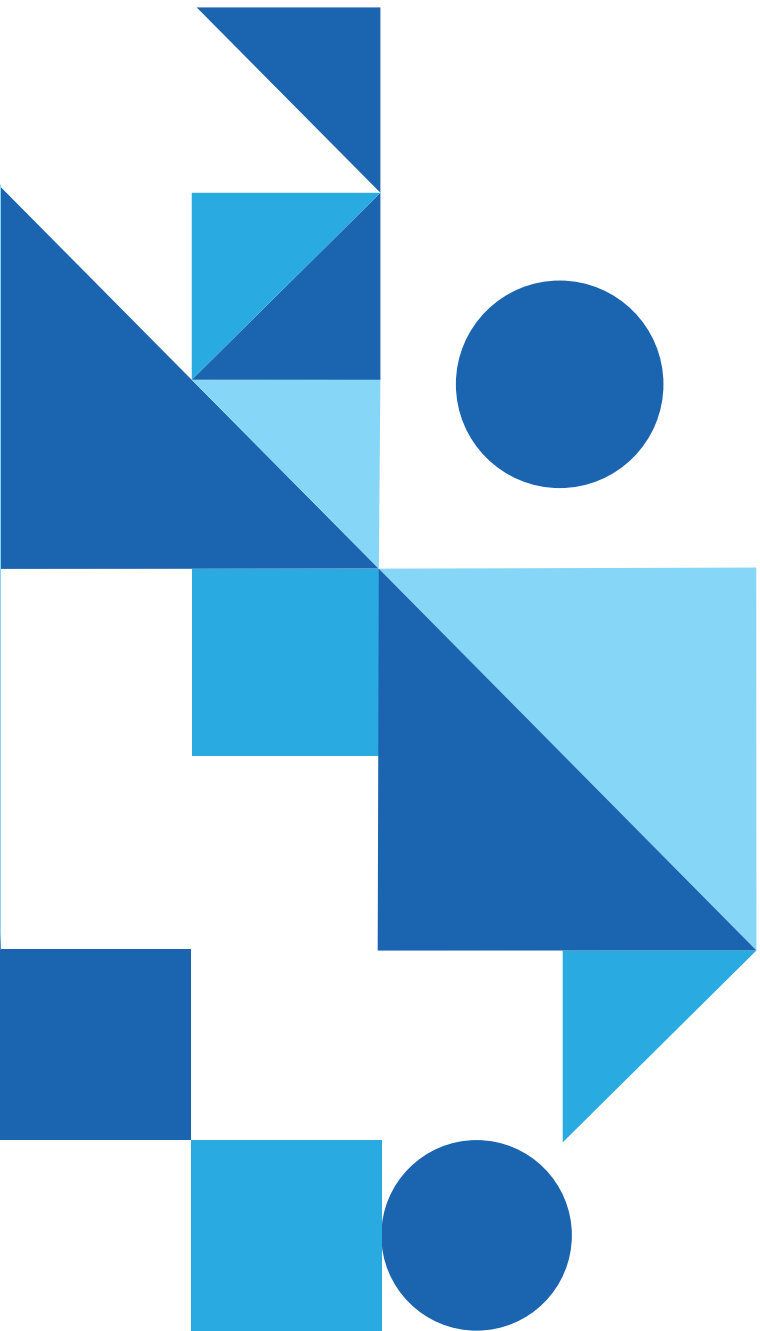
Santa Casa da Misericórdia Sobral Monte Agraço

## Torres Vedras

Assoc. Desportiva, Recreativa e Cultural de Monte Redondo  
Santa Casa da Misericórdia de Torres Vedras

## Vila Franca de Xira

ABEIV - Assoc. para o Bem Estar Infantil de Vialonga  
APATI - Assoc. Promotora de Apoio à 3<sup>a</sup> Idade  
Assoc. de Assist. e Beneficência Misericórdia de Alverca  
Assoc. dos Africanos do Concelho de Vila Franca de Xira  
Assoc. Hospital Civil e Misericórdia de Alhandra  
Assoc. Projecto Jovem  
ATL de Bolonha - Actividades de Tempos Livres de Bolonha  
Cáritas Paroquial da Castanheira do Ribatejo  
Cáritas Paroquial de Vila Franca de Xira  
CASBA Centro de Apoio Social do Bom Sucesso e Arcena  
Centro Social p/o Desenvolvimento do Sobralinho  
Centro Social Paroquial de S. Pedro de Alverca  
CERCIPÓVOA - Coop. Educ. e Reabilit. Crianças Inadaptadas  
CERCITEJO  
Fábrica da Igreja Paroquial de N<sup>o</sup> Sr<sup>a</sup> da Assunção - Vialonga  
Fundação CEBI  
Instituto Apoio à Comunidade  
Serviço Paroquial de Entreaducação Social



**Bancoalimentar**  
contra a fome

Estação de Alcântara-Terra | Armazém 1  
Avenida de Ceuta, 1300 - 254 Lisboa  
tel. 213 649 655  
[balisboa@bancoalimentar.pt](mailto:balisboa@bancoalimentar.pt)  
[www.bancoalimentar.pt](http://www.bancoalimentar.pt)

A produção deste relatório foi totalmente suportada por:  
Brandkey | Design e Conceção  
Impresa Publishing | Papel  
Norprint | Impressão