



**PACIA**

Portalegre Associada  
contra a Insuficiência Alimentar



**Banco Alimentar**  
contra a fome  
**Portalegre**



J.  
Neu  
M



**PACIA**  
Portalegre Associada  
contra a Insuficiência Alimentar



**Banco Alimentar**  
contra a fome  
Portalegre

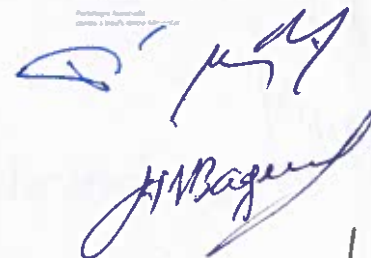


**Bancoalimentar**  
contra a fome  
**Portalegre**

# Relatório de Atividades 2023

Este documento constitui o relatório de atividades para o ano de 2023 da “PACIA – Portalegre Associada Contra a Insuficiência Alimentar” e “Banco Alimentar Contra a Fome de Portalegre”, Instituição Particular de Solidariedade Social, registo n.º 57/2007, com sede na Rua 1.º de Maio, 43, 7300-205 em Portalegre.

<b>Nota introdutória .....</b>	<b>3</b>
<b>Desenvolvimento do Plano .....</b>	<b>4</b>
<b>Conclusão .....</b>	<b>9</b>
<b>Contas 2023 .....</b>	<b>10</b>
<b>Anexo 1 .....</b>	<b>15</b>



## Nota introdutória

A atividade do ano de 2023, sem os constrangimentos da época pandémica, desenvolveu-se dentro dos parâmetros normais. Foi, portanto, possível aumentar o contacto com as escolas e a mobilização de voluntários, principalmente, para as Campanhas Saco, assim como a angariação de mais alguns associados.

O regresso às fontes tradicionais de angariação de bens alimentares – on-line, ajuda vale, papel por alimentos, a continuação da Rede de Emergência Alimentar (REA) e as Campanhas Saco - teve como consequência, ao longo do ano, o decréscimo das quantidades de alimentos angariadas e, por isso, distribuídos às famílias que apoiamos.

As “**Campanha Saco**” realizadas em **Mai**o e **Novembro** apesar do constrangimento provocado pela alteração da data da primeira para início de Maio, decorreram, no que se refere à recolha, dentro dos níveis habituais. Mais uma vez o **grande envolvimento de voluntários e uma colaboração ampla de instituições**, empresas e restaurantes, e que listamos no “Anexo 1”, foram o lado mais positivo desta atividade.

Mas 2023 foi também marcado pela utilização efetiva do “Programa Primavera” adaptado às novas exigências fiscais com a melhoria do processo de registo e conhecimento da nossa atividade.

Também positivamente se regista a finalização de todo o processo de registo e credenciação da PACIA enquanto IPSS. Em consequência, a acreditação plena junto do Novo Banco foi finalizada, com todas as vantagens daí decorrentes.

Também a conservação e melhoramento das instalações são aspeto relevante do ano de 2023. Iniciou-se o processo, desejável e esperamos, possível, da mudança de instalações.

O ano 2023 foi um período de consolidação do trabalho por nós desenvolvido. Os **resultados positivos são o reflexo de um desempenho de qualidade e do cumprimento integral da missão essencial da PACIA** – Banco Alimentar de Portalegre: fazer chegar alimentos às famílias carenciadas do distrito.

---

# 98

toneladas de  
alimentos distribuídos  
(-27 face a 2022)

---

---

# 2573

peçoas apoiadas (+210)

---

---

# 469

menores apoiados (+116)

---

---

# 324

colaboradores  
mobilizados (+254)

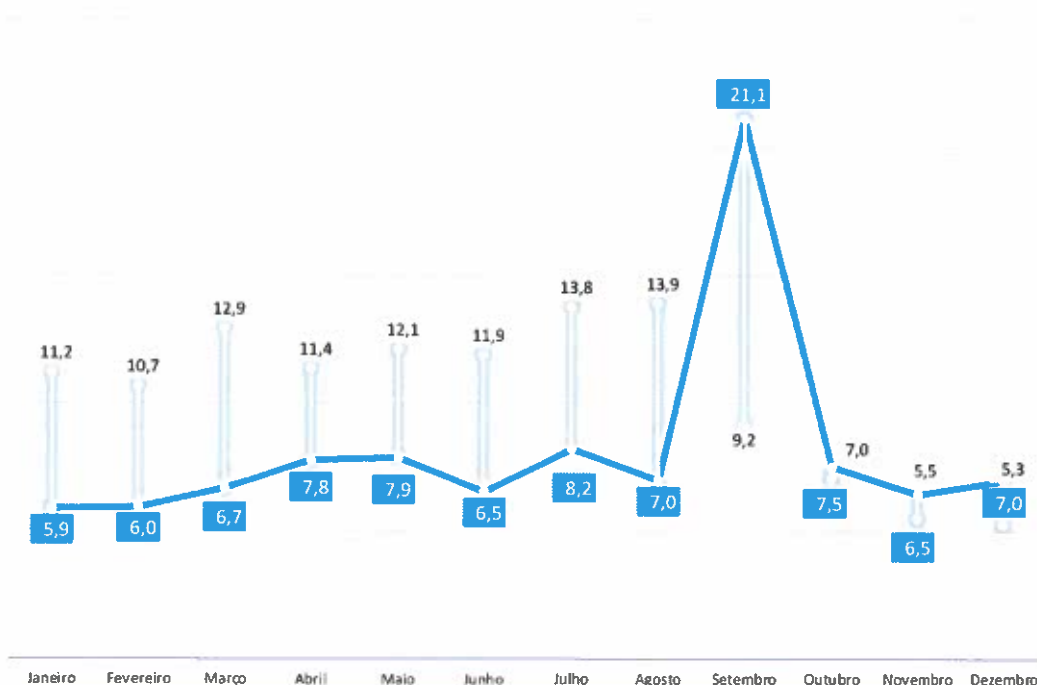
---

## Desenvolvimento do Plano

### Angariação e distribuição

Os objetivos traçados para este desafio foram atingidos fruto da conclusão das ações criadas e dinamizadas pela FPBA nos anos anteriores, as quais junto com as “Campanha Saco” permitiram ao Banco Alimentar de Portalegre (BAP) **recolher cerca de 100 toneladas de alimentos e distribuir 99 toneladas**, de acordo com a evolução mensal ilustrada.

Figura 1 – Comparação homóloga anual da distribuição total mensal de alimentos (valores em toneladas)



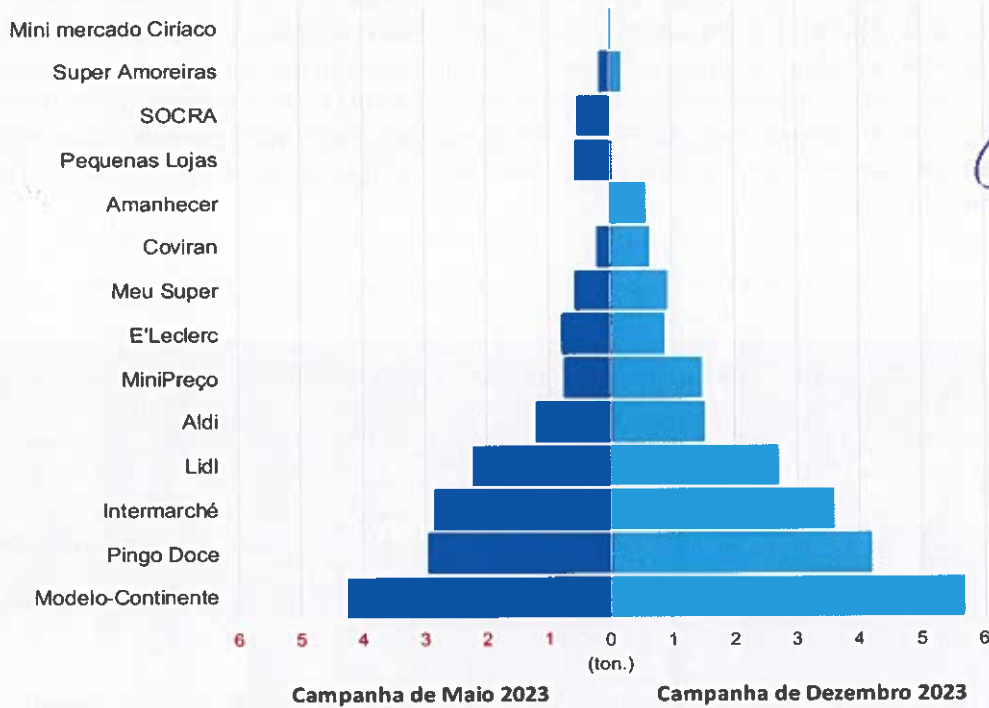
A realização em maio e dezembro das “**Campanha Saco**” permitiu a **recolha de 39,4 toneladas**. Esta recolha seguiu a distribuição por cadeia ilustrada na Figura 2 abaixo, sendo a edição de dezembro, superior, com 22,5 toneladas e Maio com 16,9 toneladas.

Para além desse resultado estas campanhas permitiram motivar e recuperar muito dos voluntários antigos, quer em Portalegre quer em Elvas. Embora não se tivesse realizado a campanha de angariação de sócios registamos a adesão de cinco novos associados.

Continua a não se concretizar o contacto com as superfícies comerciais, empresas e pessoas para aproveitamento de excedentes. Embora os mesmos estejam já planeados para início de 2024.



Figura 2 – Análise das Campanhas de 2023 por Cadeia de lojas



*M. Magalhães*  
*A. Magalhães*  
*J. V. Barros*

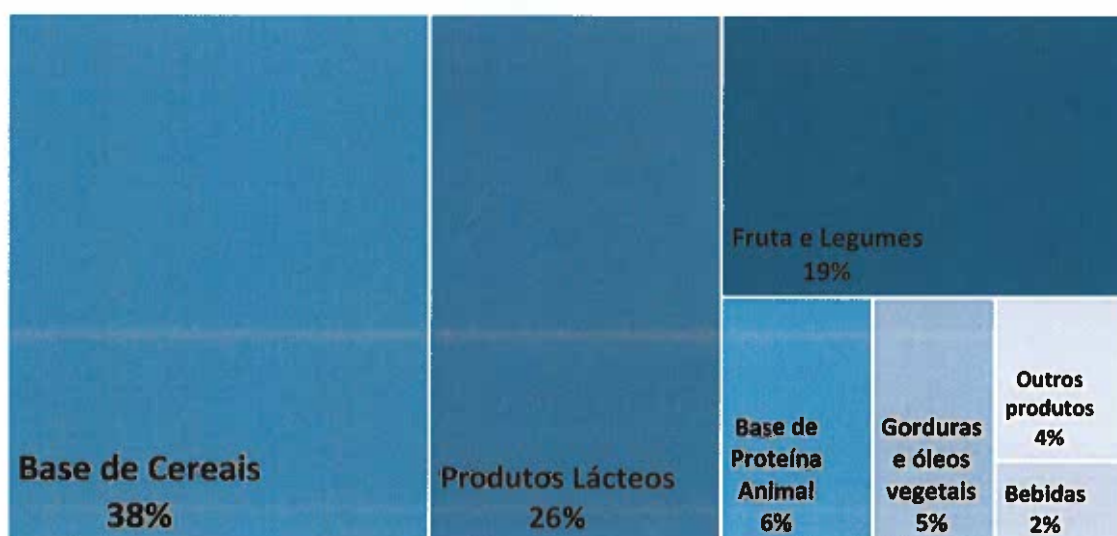
Na proveniência dos bens angariados, ressalta-se a importância das campanhas de recolha. Estas incluem, além da “Campanha Saco”, as campanhas *online* e “Ajuda Vale” (ver Figura 3 abaixo).

Figura 3 – Bens angariados segundo categoria de proveniência (comparativo face a 2022)



Na distribuição de alimentos por categoria de produtos alimentares (ver Figura 4 abaixo) constatamos o elevado peso combinado (64 %) dos alimentos à base de cereais (categoria que engloba muitos alimentos considerados essenciais como arroz, massas, farinhas, bolachas) e de produtos lácteos. A adoção, desde 2022, da taxonomia das categorias normalizada pela Federação Europeia de Bancos Alimentares (FEBA) foi facilitada pela introdução da solução de gestão centralizada da FPBA, um passo importante para permitir harmonizar a nossa atividade em contextos mais amplos, facilitando a troca de experiências, conhecimento e aprendizagem.

Figura 4 – Distribuição de alimentos por categoria normalizada da FEBA



## Instituições

Durante o ano de 2023 não houve alteração das instituições parceiras mantendo-se suspenso o acordo com a “Fábrica Paroquial de Alter do Chão”, por vontade expressa dos próprios.

Foram apoiadas 34 instituições englobando 2573 pessoas (9 % acima de 2022), das quais 469 são crianças (um acréscimo de 33 % face a 2022).

Foram realizadas visitas de acompanhamentos a todas as instituições, exceto, por razões diversas, 3 que se realizarão nos princípios de 2024.

**2573**

pessoas apoiadas (+210)

**+33%**

menores apoiados  
(total de 469)



*Handwritten signatures and notes in blue ink, including the name 'BAP' and other illegible marks.*

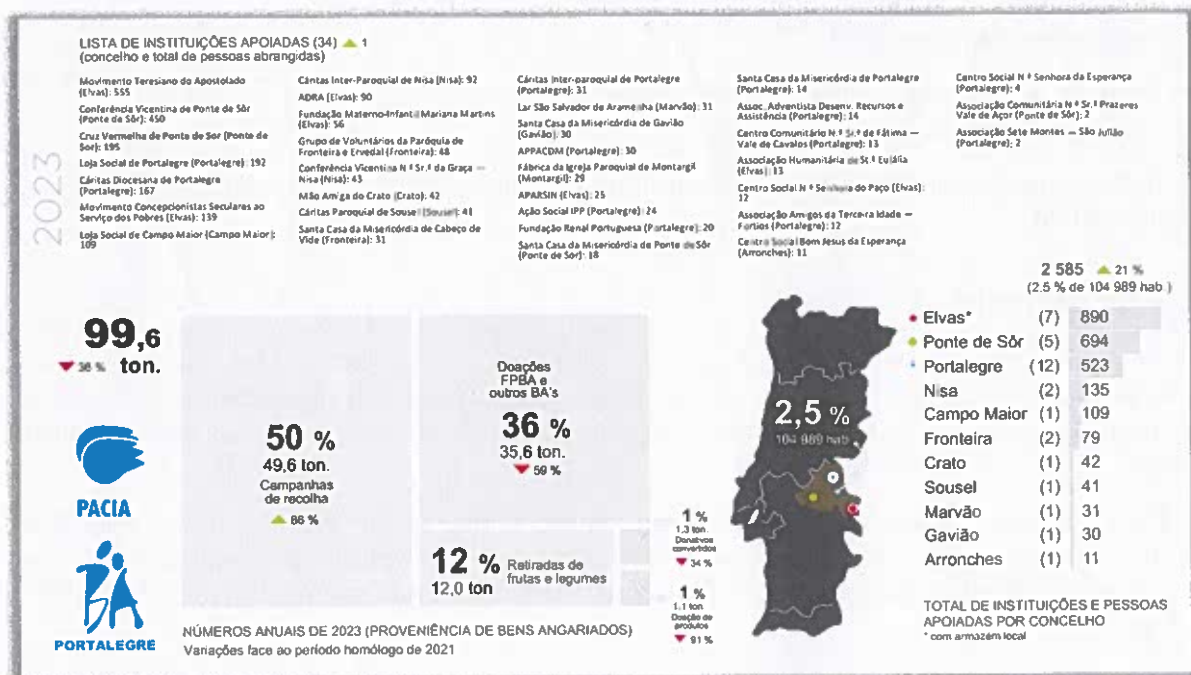
## Comunicação

O nível de execução do plano de ação para a Comunicação ficou aquém, tendo sido possível realizar ações de promoção, envolvimento e partilha de conhecimentos e aprendizagem bilaterais.

## Encontros

Participámos no **Encontro Anual de Bancos Alimentares**, realizado em Braga com uma representação composta pela Presidente, pelo Tesoureiro e por uma voluntária. Durante o evento, cujo tema foi **“Construir o BA do futuro”** tivemos oportunidade de participar em encontros de trabalho com o subtema **“Vamos refletir sobre... O Propósito do BA, o Trabalho em Rede, o Impacto Gerado e Sustentabilidade”**.

No global, esta iniciativa permite-nos ter visibilidade sobre os demais Bancos Alimentares e partilhar desafios e aprendizagens.



## Meios de comunicação

O BAP participou numa sessão junto de uma turma do ensino básico na Escola de Castelo de Vide, no âmbito da disciplina de Cidadania para a divulgação e esclarecimento da atividade do Banco Alimentar, e num projeto de um grupo de alunos de uma turma do ensino secundário da Escola Mouzinho da Silveira, em Portalegre. Também, participámos por convite, nas atividades de fim de período da Escola Básica de Monforte, onde foram distribuídos diplomas de participação dos alunos nas Campanhas de recolha de maio e dezembro, nas localidades onde residem.

Concedemos várias entrevistas a rádios da região sobre a atividade e situação conjuntural do Banco Alimentar e particularmente, sobre a divulgação e sensibilização da comunidade nos dois momentos das campanhas de recolha de alimentos.

## Escolas

A manutenção do contacto com as escolas e particulares permitiram incrementar a dinamização da campanha “Papel por Alimentos”, dando origem este ano a três entregas de papel que ultrapassaram as **20 toneladas que permitem ser convertidos em donativos para aquisição de alimentos**, numa ação global promovida pela FPBA.

## Voluntários

Neste capítulo, já abordado em temas anteriores, destaque-se o trabalho desenvolvido por um grande número de voluntários nas edições de maio e novembro da “Campanha Saco”, na recolha, armazenamento, limpeza e preparação das instalações, recolha e fornecimento das refeições.

Também se verificou a vinda de mais dois voluntários com carácter de permanência.

A “Semana do Voluntariado” trouxe mais uma vez voluntários da instituição bancária “BPI” até ao BAP.

**324**

colaboradores  
mobilizados (+254\*)

## Excelência

No âmbito das relações institucionais com a Direção Geral de Reinserção e Serviços Prisionais (DGRSP) continuámos a colaborar no envolvimento de seis cidadãos na comunidade, ao abrigo do vulgarmente chamado “Trabalho Comunitário” ordenado pelos serviços judiciais.

Para além das atividades de organização, gestão e direção da “PACIA - Banco Alimentar” melhorámos a utilização do programa “ERP Primavera”. Participámos também em várias ações de formação da Federação / Entrajuda, nomeadamente, sobre a Bolsa de Voluntariado.

Realizaram-se **trabalhos de limpeza, conservação e reparação e pintura** nas instalações de Portalegre através da intervenção de voluntários e de empresas especializadas.

## Conclusão

A execução do Plano de 2023, não sendo conseguida na totalidade, permitiu consolidar a aceitação e reconhecimento da PACIA- Banco Alimentar de Portalegre, junto das instituições sociais e públicas, ampliar a participação de voluntários, quer em permanência, quer durante as campanhas, manter a recolha e distribuição de alimentos em níveis, apesar de ligeiramente menores, adequados ao objetivo de “minimizar a carência alimentar das famílias por nós apoiadas”, melhorar as condições de trabalho de todos os que apoiam esta missão.

Podemos dizer “Dever cumprido graças a todos”:

JUNTOS VAMOS CONTINUAR  
A FAZER MAIS E MELHOR!

Aprovado em Reunião de Direção, de 7 de março de 2024

A Direção

*Belén de Almeida - Supervisora*  
*Carla Bentes*  
*Adriana de Paiva Gomes - C. p. l. r.*  
*Patrícia de Fátima Sousa - Elétrica da Loja Capala*  
*Aracilde Martins Bagreira*

Aprovado em Assembleia Geral, de 18 de março de 2024

A Mesa da Assembleia Geral



*Maria Ester Batista de Faria de Matos Sequeira*

*HP de R*

## Contas 2023

### Nota explicativa

As contas de 2023 apresentam, pela primeira vez, o registo dos valores dos alimentos recebidos e distribuídos bem como dos respetivos stocks, no início e final do ano.

Esta alteração na informação contabilística da atividade da PACIA – Banco Alimentar de Portalegre implicou um aumento extraordinário dos valores registados.

No que se refere aos proveitos e gastos relativos ao funcionamento da PACIA verifica-se um decréscimo nos primeiros de cerca de 13 %, enquanto os segundos crescem 58 %, relativamente ao ano de 2022.

No entanto, os valores registados, acima do previsto, permitiram um resultado líquido do exercício, sem inclusão do valor dos alimentos, de 2 864,94 €, também muito abaixo dos 9 468,43 € do ano anterior.

As obras de conservação e melhoramento das instalações justificam, em grande parte, o resultado obtido.

Porque o objetivo da PACIA é apoiar famílias carenciadas do Distrito e o trabalho voluntário é um dos suportes dessa finalidade, as despesas resultantes da melhoria das condições de trabalho desses voluntários é um investimento, com retorno social mais que proporcional.

Certos de termos feito tudo o que sabemos e podemos, apresentamos as contas de 2023.



Handwritten signature and stamp in blue ink, likely representing the approval of the accounts.

*M*  
*↓*  
*M. B. B.*

**PORTALEGRE ASSOCIADA CONTRA A INSUFICIENCIA ALIMENTAR**  
**DEMONSTRAÇÃO INDIVIDUAL DOS RESULTADOS POR NATUREZAS**  
2023

RUBRICAS	NOTAS	Montantes expressos em EURO	
		EXERCÍCIOS	
		2023	2022
<b>RENDIMENTOS E GASTOS</b>			
Vendas e serviços prestados		110.459,72	
Subsídios, doações e legados à exploração			
Varição nos inventários da produção			
Trabalhos para a própria entidade			
Custo das mercadorias vendidas e das matérias consumidas		(103.248,93)	
Fornecimentos e serviços externos		(11.599,14)	(7.335,55)
Gastos com o pessoal			
Imparidade de inventários (perdas/reversões)			
Imparidade de dívidas a receber (perdas/reversões)			
Provisões (aumentos/reduções)			
Otras Imparidades (perdas/reversões)			
Aumentos/reduções de justo valor			
Outros rendimentos		17.424,28	20.059,81
Outros gastos		(46,56)	(295,62)
<b>Resultados antes de depreciações, gastos de financiamento e impostos</b>		<b>12.989,37</b>	<b>12.428,64</b>
Gastos/reversões de depreciação e de amortização		(2.960,20)	(2.960,21)
Imparidade de investimentos depreciables/amortizáveis (perdas/reversões)			
<b>Resultado operacional (antes de gastos de financiamento e impostos)</b>		<b>10.029,17</b>	<b>9.468,43</b>
Juros e rendimentos similares obtidos			
Juros e gastos similares suportados			
<b>Resultado antes de impostos</b>		<b>10.029,17</b>	<b>9.468,43</b>
Imposto sobre o rendimento do período			
<b>Resultado líquido do período</b>		<b>10.029,17</b>	<b>9.468,43</b>

A Direção: *Margarida Ventura* *Responsável*

O Contabilista certificado: *António Carlos Galvão Tavares*

PORTALEGRE ASSOCIADA CONTRA A INSUFICIENCIA ALIMENTAR

BALANÇO INDIVIDUAL  
2023

Montantes expressos em EURO

RUBRICAS	NOTAS	EXERCÍCIOS	
		2023	2022
<b>ATIVO</b>			
<b>Ativo não corrente:</b>			
Ativos fixos tangíveis		4.463,38	7.423,58
Bens do património histórico e cultural			
Ativos intangíveis			
Fundadores/beneméritos/patrocinadores/doadores/associados/membros			
Outros Créditos e ativos não correntes			
		4.463,38	7.423,58
<b>Ativo corrente:</b>			
Inventários		64.267,19	
Créditos a Receber			
Estado e outros entes públicos			18,13
Fundadores/beneméritos/patrocinadores/doadores/associados/membros			
Diferimentos			
Outros ativos correntes			
Caixa e depósitos bancários		89.248,32	82.923,81
		153.515,51	82.941,94
<b>Total do Ativo</b>		<b>157.978,89</b>	<b>90.365,52</b>
<b>CAPITAL PRÓPRIO E PASSIVO</b>			
<b>Capital próprio:</b>			
Fundos		305,00	305,00
Excedentes técnicos			
Reservas			
Resultados transitados		146.840,53	80.333,83
Ajustamentos/outras variações nos fundos patrimoniais			
Resultado líquido do período		10.029,17	9.468,43
Dividendos antecipados			
<b>Total do capital próprio</b>		<b>157.174,70</b>	<b>90.107,26</b>
<b>Passivo</b>			
<b>Passivo não corrente:</b>			
Provisões			
Financiamentos obtidos			
Outras dívidas a pagar			
<b>Passivo corrente:</b>			
Fornecedores		804,19	258,26
Estado e outros entes públicos			
Fundadores/beneméritos/patrocinadores/doadores/associados/membros			
Financiamentos obtidos			
Diferimentos			
Outros passivos correntes			
		804,19	258,26
<b>Total do passivo</b>		<b>804,19</b>	<b>258,26</b>
<b>Total do Capital Próprio e do Passivo</b>		<b>157.978,89</b>	<b>90.365,52</b>

A Direção: *Adelaide Vieira Cruz Borges Ribeiro*

O Contabilista certificado: *Paulo João Paulinus Galvão Tavares*

## Anexo 1

### Campanhas Saco Maio e de Dezembro

#### Colaboradores

##### Instituições

- “Tégua – Associação de Desenvolvimento Regional”
- APPCDM
- Rancho da Boavista
- Câmara Municipal de Portalegre
- União das Juntas de Freguesia de Sé e S. Lourenço.
- Firma “F. Gil”
- A. Matos Car, Lda

##### Firmas/empresas

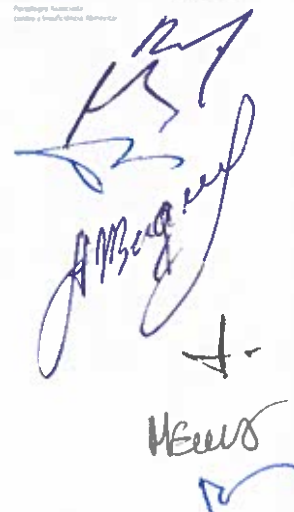
- “Rosária Maria”
- “Queijos Fortunato”
- Vinhos “Toroas”
- “Continente”
- E Leclerc

#### Restaurantes

- “O Martinho”
- “O Cavalinho”
- “O Leitão”, Caia
- “O Solar do Forcado”
- “Avô Marmelo”
- “Jorge Isidro”
- “O Castro”
- Jardim China
- Grelhados do Bonfim
- Casa Facha

#### No armazém de Elvas:

- “Aquaervas” pelo empréstimo de viatura;
- José Luis Zuna pelo empréstimo de viatura e cedência de botijas de gás e empréstimo de aquecedores.
- Condap- administração de condomínios



Handwritten signatures and initials in blue ink, including a large signature at the top, a signature that appears to be 'A. Matos Car', and initials 'H. Barros' and 'J.' below.



**PACIA**

Portalegre Associada  
contra a Insuficiência Alimentar



**Bancoalimentar**  
contra a fome  
**Portalegre**